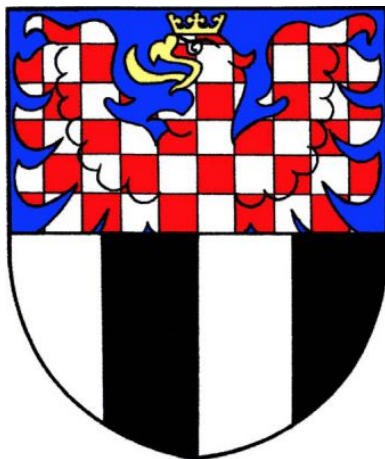




MINISTERSTVO
PRO MÍSTNÍ
ROZVOJ ČR

OBCEPRO
PROGRAM ROZVOJE OBCE

PROGRAM ROZVOJE MĚSTYSE DRNHOLEC



NA OBDOBÍ LET
2018 - 2026

Úvod

Program rozvoje městyse Drnholec je základním plánovacím dokumentem městyse

zakotveným v zákoně č. 128/2000 Sb., o obcích. Jde o hlavní nástroj řízení rozvoje městyse. Formuluje představy o budoucnosti městyse a navrhuje způsoby, jak těchto představ dosáhnout. Slouží zejména jako manuál pro řízení rozvojových činností městyse (při rozhodování zastupitelstva, při přípravě projektů, při tvorbě rozpočtů). Slouží i jako informační materiál pro občany a subjekty působící v obci. Program rozvoje zvyšuje připravenost městyse k podávání žádostí o dotační podporu a zvyšuje šance získat vnější finanční prostředky.

Program rozvoje městyse (PRM) je zpracován na roky 2018 – 2026, tj. na 8 let. Dlouhodobý pohled na rozvoj města je formulován ve strategické vizi pro období cca 20 let (přibližně do roku 2035, což odpovídá realizaci 2 návazných PRM).

Program rozvoje městyse je tvořen analytickou částí (charakteristika města, SWOT analýza, vyhodnocení dotazníkových šetření) a návrhovou částí (vize, opatření a aktivity, podpora realizace).

A. ANALYTICKÁ ČÁST

A.1 Charakteristika městyse

1. Území

Městys Drnholec se nachází v okrese Břeclav v Jihomoravském kraji. Leží přibližně 14 km západním směrem od města Mikulov na začátku Novomlýnských nádrží. Zástavba se rozkládá na mírné vyvýšenině.

Drnholec spadá do správního obvodu obce s rozšířenou působností Mikulov. Obec má pouze jednu část a je tvořena jedním katastrem (hranice katastru je na níže uvedeném obrázku vyznačena červenou čarou).



Celková rozloha obce činí 3518 hektarů. Obec patří svou rozlohou mezi výrazně větší obce. Průměrné území obce v České republice zaujímá 1261 ha, v Jihomoravském kraji potom 1070 ha.

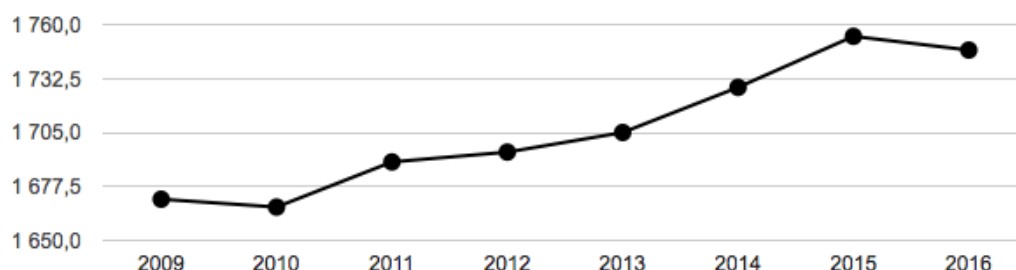
Drnholec je velmi stará osada a lidé se zde usazovali již od neolitu. Obec je zmiňována poprvé v roce 1046 – nedlouho po tomto roce daroval kníže Břetislav I. Drnovice (tak je nazýván Drnholec v nejstarších listinách) staroboleslavské kapitule. Obec je připomínána v roce 1240 v souvislosti s Vilémem z Drnholce. Ve 13. století byl postupně osídlen německými kolonisty a Drnholec získával charakter městečka spravovaného měšťany. Městys byl vyhlášený organizací trhů a spoluprací na rozvoji vzniku řemeslné výroby. Drnholec měl také právo soudní včetně práva hrdelního. V roce 1601 udělili Drnholci bratři z Tieffenbachu právo správy sirotčího majetku. V 18. století přechází zdejší panství pod nadační správu a je zřízen nadační velkostatek.

Významnými změnami v obci si Drnholec prošel ve 20. století především k závěru druhé světové války, kdy se zcela změnil charakter malebného městečka. V důsledku boju o Drnholec bylo ze 749 domů zničeno 145 a dalších 250 těžce poškozeno. Na konci 70. let bylo okolí městyse ovlivněno výstavbou vodního díla Nové Mlýny.

2. Obyvatelstvo

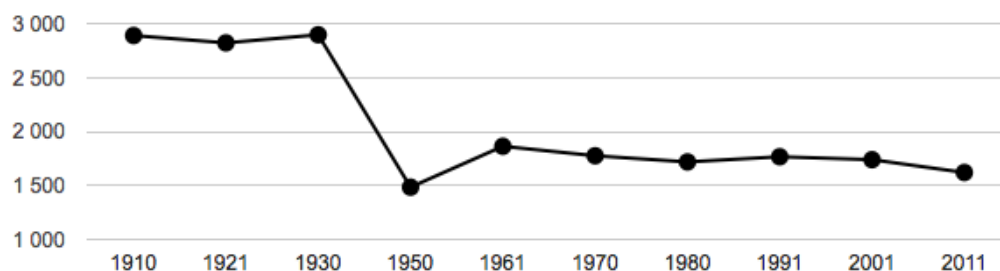
Celkový počet obyvatel městyse Drnholec k 31. 12. 2016 činil 1 747. Aktuálně v roce 2018 žije v Drnholci 1786 občanů. Počet obyvatel od roku 2009 pozitivně mírně stoupá. V dlouhodobém horizontu však není současný nárůst nějak výrazný.

Vývoj počtu obyvatel obce Drnholec v letech 2009 - 2016



Zdroj: ČSÚ

Dlouhodobý vývoj počtu obyvatel obce Drnholec od roku 1910

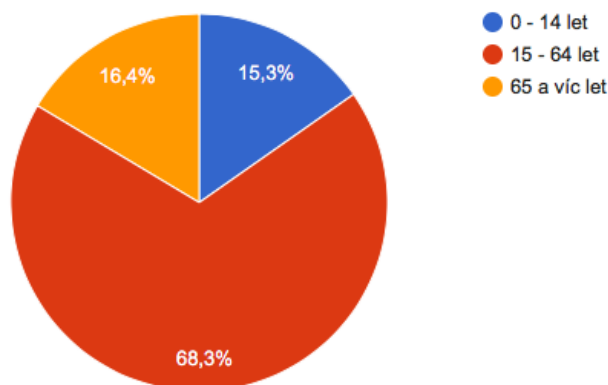


Zdroj: ČSÚ

Ke konci roku 2016 bylo 15,3 % obyvatel obce ve věku do 15 let, 68,3 % ve věku 15 – 64 let

a 16,4 % obyvatel obce bylo starších 65 let. Při srovnání počtu seniorů a počtu dětí do 15 let (tzv. index stáří v hodnotě 107) mírně převažují seniori a při současném demografickém vývoji lze předpokládat zvyšování jejich podílu. Ve srovnání s ČR je však výrazně nižší.

Věková struktura obyvatel obce Drnholec v roce 2016



Zdroj: ČSÚ

Změna počtu obyvatel a věkové poměry v obci Drnholec

	Počet obyvatel v roce 2014	Změna počtu obyvatel 2001-2011	0-14 let (%)	65 a více let (%)	Index stáří	Změna podílu obyvatel 0-14 let 2003-2013	Změna podílu obyvatel 65+ let 2003-2013
Drnholec	1747	107,35	15,28%	16,43%	107,49	103,07	64,65
ORP MIKULOV	19850	103,40	14,71%	16,10%	119,77	105,76	69,98
JMK	1171341	97,53	15,46%	19,00%	122,90	97,04	76,24
ČR	10577308	98,02	15,57%	18,80%	120,75	97,82	74,12
Jevišovka	622	84,71	18,17%	14,79%	81,42	98,12	60,26
Novosedly	359	97,13	14,21%	18,11%	127,45	134,57	63,35
Brod nad Dyjí	515	105,65	11,07%	21,75%	196,49	162,78	65,16
Pasohlávky	731	105,91	13,68%	12,59%	92,00	149,18	62,70

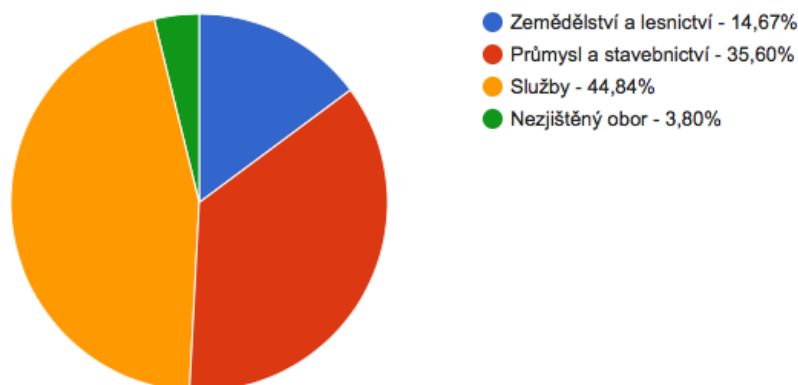
Zdroj: ČSÚ

3. Hospodářství

Ekonomická situace

Ke konci roku 2016 bylo v obci registrováno 363 aktivních ekonomických subjektů, z nich 53 podnikalo v zemědělství, 46 ve zpracovatelském průmyslu, 89 ve stavebnictví, 61 v obchodě a službách, 22 v ubytování, stravování a pohostinství.

Struktura podnikatelských subjektů podle odvětví v obci Drnholec v roce 2013



Zdroj: ČSÚ

Z tabulky níže je patrné, že v obci je výrazný podíl obyvatel zaměstnaných v zemědělství a lesnictví. Naopak je zde nižší míra služeb oproti průměru vyšších správních celků.

Struktura zaměstnanosti v obci Drnholec podle odvětví v roce 2011 (%)

	Zemědělství a lesnictví	Průmysl a stavebnictví	Služby
Drnholec	12,96%	39,86%	40,70%
MIKULOV	8,27%	36,63%	45,00%
Jihomoravský kraj	2,87%	31,91%	55,17%
ČR	2,74%	32,23%	53,87%

Zdroj: ČSÚ

Struktura podnikatelských subjektů podle velikosti v obci Drnholec v roce 2013

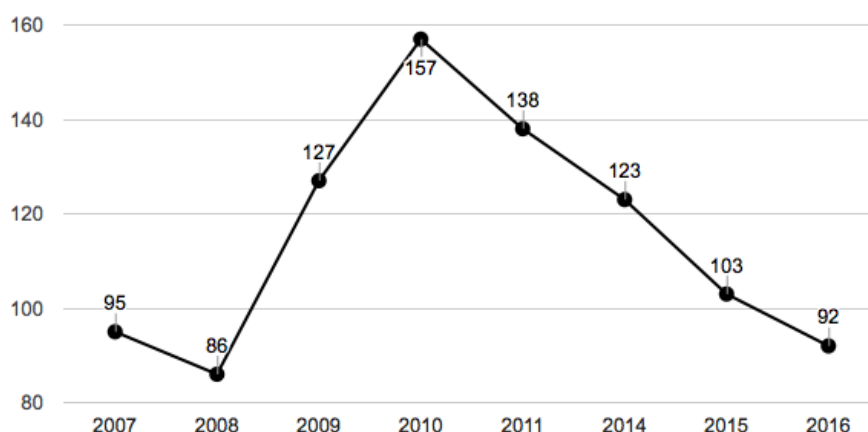
Počet zaměstnanců	Kategorie	Absolutně	Relativně (%)
do 10	mikropodniky	22	34,44%
10-49	malé podniky	3	0,83%
50-249	střední podniky	1	0,28%
250 a více	velké podniky	0	-
nezjištěno	-	234	64,46%

Zdroj: ČSÚ

Trh práce

Počet ekonomicky aktivních osob v Drnholci ke konci roku 2016 byl 834. Podíl nezaměstnaných osob činil v Drnholci v listopadu 2017 4,1 %, bylo zde 79 dosažitelných uchazečů o zaměstnání ve věku 15 – 64 let. Z toho 1/3 tvoří ženy. Nezaměstnanost v obci je mírně vyšší v porovnání s hodnotami na úrovni ČR (2,8 %).

Vývoj počtu nezaměstnaných osob



Zdroj: ČSÚ

Vyjíždění do zaměstnání

Do zaměstnání mimo Drnholec vyjíždí podle sčítání lidu v roce 2011 celkem 444 občanů. Mimo území republiky 22 občanů, do jiných krajů 19 osob. Do Mikulova dojíždí 132 občanů, do Brna 106, do Novosedel 40, do Pohořelic 23, do Hrušovan nad Jevišovkou 16, do Břeclavi 13, do Valtic 11.

4. Infrastruktura

Technická infrastruktura

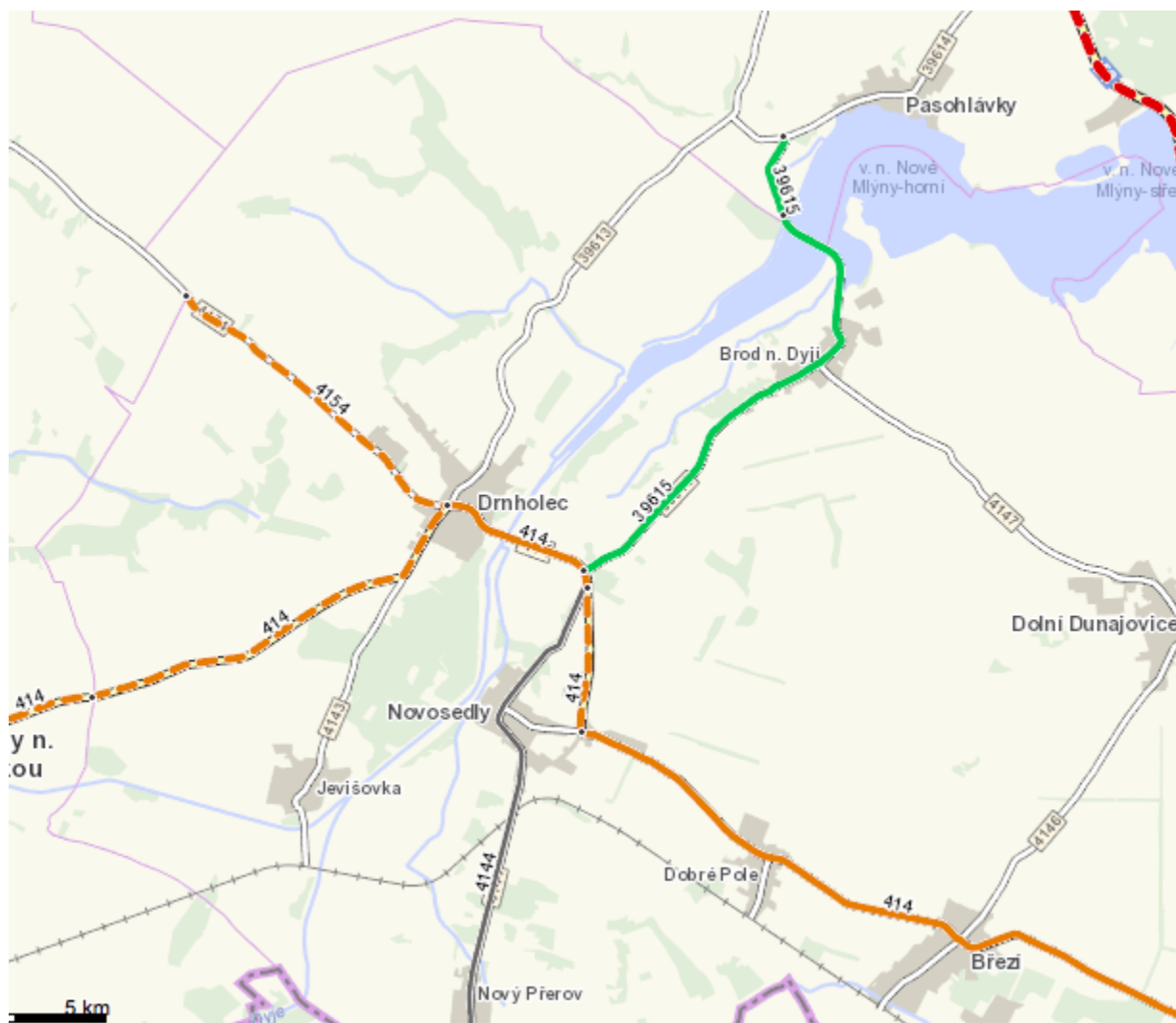
V obci je vybudován veřejný vodovod. Jeho majitelem je VAK Břeclav, a. s., jehož akcionářem je i obec. Obec je kompletně plynofikována. V obci je vybudována jednotná dešťová i splašková kanalizace napojená na čistírnu odpadních vod (kapacita 2020 ekvivalentních obyvatel). Obecní rozhlas je veden pomocí kabelů a jeho stav je nevyhovující (zastaralá ústředna, častá poruchovost).

Do obce není přiveden optický kabel s možným připojením obyvatel obce na internet a kabelovou televizi.

Součástí systému pravidelného svozu odpadů od domu je komunální odpad, plasty, papír a bioodpad. V obci je rozmístěno 11 sběrných míst na sklo, plast, papír a jedno na textil. K dispozici je sběrný dvůr, kde lze umístit všechny kategorie odpadu včetně omezeného množství stavební suti, nebezpečného odpadu apod.

Dopravní infrastruktura

Pro silniční dopravu je klíčová silnice č. II/424 Hrušovany – Mikulov, procházející v podstatě středem území obce. Na tuto komunikaci se napojují silnice třetí třídy 4154 (Litobratřice) a silnice čtvrté třídy 39613 (Brno) a několik místních komunikací.



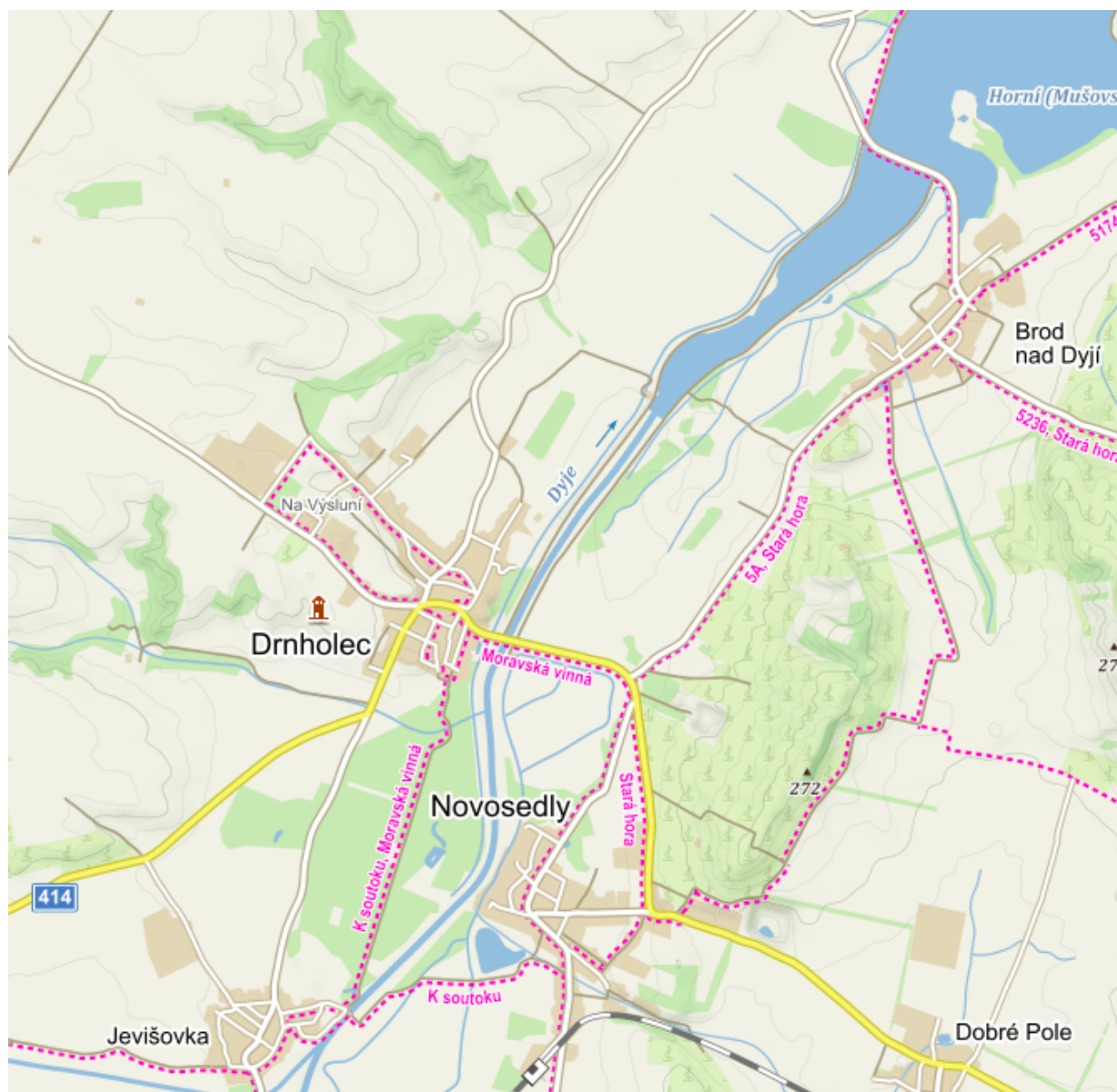
Aktuálně obec trápí havarijný stav silnice na Brno na ulici Brněnská v úseku od začátku obce po křižovatku s Husovou, která je v majetku SÚS Jihomoravského kraje.

Místní komunikace a chodníky se postupně opravují. Některé jsou již za svojí životností a je třeba jejich postupná oprava. Prioritní je oprava komunikací ul. Husova, Tyršova, Dyjská a oprava chodníků na ul. Lidická.

Je potřeba dobudovat některé komunikace a chodníky. Jedná se především o komunikace na ul. Husova, v Akátí a chodníky na ul. Brněnská, Dělnická, Wolkerova, Husová, Janečková a Lidická.

Obcí prochází Moravská vinná cyklostezka, která mimo obec vede luhem k soutoku do obce Jevišovka. Obec leží mimo hlavní cyklistické trasy. Výrazně by pomohlo vybudování

cyklistické trasy na levé hrázi podél řeky Dyje a napojení na cyklotrasu vedoucí z Pasohlávek. Jedná se o biologicky velmi zajímavou oblast s výskytem velkého množství vodního ptactva a příjemnou lužní krajinou.



Zdroj: Mapy.cz

Dopravní obslužnost

Drnholec leží v zóně 555 integrovaného dopravního systému Jihomoravského kraje a je napojena přímo na dvě autobusové linky 174 (Mikulov – Hrušovany nad Jevišovkou) a 530 (Vranovice – Drnholec). Linky by mohly být lépe časově nastaveny s ohledem na dojíždění za prací z obce. Obci chybí přímé spojení do Pohořelic, kde je významné množství pracovních míst a výskyt služeb.

V obci se nachází dvě zastávky autobusové dopravy. U hlavní zastávky je vybudován přístřešek.

V obci není zastávka železniční dopravy. Nejbližší je v obci Novosedly, případně Jevišovce (Břeclav – Znojmo).

5. Vybavenost městyse

Bydlení

Podle sčítání lidu, domů a bytů bylo v Drnholci v roce 2011 celkem 561 domů, z toho 460 rodinných a 27 bytových domů. 74 domů bylo neobydlených (13,2 %, podprůměrný podíl v porovnání s Jihomoravským krajem i ČR). Některé z nich jsou využívány k rekreaci.

V posledních 6 letech (2009–2015) bylo v Drnholci dokončeno 36 bytů (jedná se především o byty v rodinných domech).

Obec vlastní 14 bytů. V územním plánu jsou vymezeny pozemky pro výstavbu domů v oblasti Pod sýpkou, je však nutné vybudovat infrastrukturu. Obec v současné době nedisponuje volnými pozemky pro výstavbu. V nedávné době byly všechny pozemky rozprodány. Je velké množství zájemců o výstavbu v obci.

Občané pozitivně hodnotí klidný život v obci, blízkost přírody a aktivní kulturní život.

Veřejné služby

Městys je zřizovatelem příspěvkové organizace Základní škola a mateřská škola Drnholec. Součástí školy jsou základní škola, školní družina, školní klub, školní jídelna při ZŠ, školní jídelna při MŠ Jevišovka, výdejna v MŠ Drnholec, MŠ Dobré Pole, MŠ Nový Přerov, mateřská škola v Drnholci, Dobrém Poli, v Jevišovce s odloučeným pracovištěm v Novém Přerově.

Mateřská škola Drnholec má kapacitu 74 dětí ve třech třídách. Kapacita je plně obsazena. Dvě třídy jsou umístěny v budově na Hrušovanské ulici, třetí třída je v přízemí budovy základní školy na Svatoplukově ulici. MŠ navštěvují děti z Drnholce ve věku 2,5 – 7 let. Budova MŠ na Hrušovanské ulici je zateplena, má novou střechu i okna, financováno z dotačních titulů. V roce 2018 bude dokončena projektová dokumentace k vnitřní rekonstrukci budovy, která má nevyhovující elektroinstalaci, podlahy a vnitřní uspořádání prostor, které zčásti nevyhovují současným hygienickým požadavkům na provoz MŠ a očekávaným změnám (přijímání dvouletých dětí od roku 2020). Areál MŠ zahrnuje také zahradu s hracími prvky a pískovištěm a veřejné dětské hřiště, které bylo vybudováno z prostředků městyse v roce 2017 a v dopoledních hodinách je využíváno dětmi z MŠ. Třetí třída MŠ, odloučené pracoviště, je umístěna v přízemí staré budovy ZŠ a byla uvedena do provozu před třemi lety. Úpravu těchto prostor opět hradil zřizovatel. Děti, převážně předškoláci, mohou spolu s dětmi ze školní družiny využívat Oranžové hřiště, které bylo vybudováno z dotačních peněz Nadace ČEZ a uvedeno do provozu v roce 2017. Mimo areál školek je ještě jedno hřiště na ulici Brněnská.

Základní škola má kapacitu 500 žáků, v současné době ji navštěvuje 255 dětí z Drnholce, Jevišovky, Nového Přerova a Novosedel v 1. - 9. ročníku. Původní budova školy byla přístavbou rozšířena v roce 1982 o pavilon školních družin, odborných učeben, kmenových tříd pro 2. stupeň, později byla přistavěna i tělocvična. V roce 2009 - 2011 byla celá budova z dotací zateplena a byla vyměněna okna. Došlo také k výměně topení. Kotelna na tuhá paliva byla odstavena, budova je vytápěna zemním plynem. V posledních pěti letech se po etapách v celé budově opravuje elektroinstalace, která by měla být dokončena v roce 2018. Postupně se modernizuje vybavení tříd (nábytek, projektory, wi-fi), školní jídelny, školních družin, které bylo financováno jak z dotací, tak z prostředků zřizovatele. V nadcházejícím období je nutná rekonstrukce odborných učeben: fyziky a chemie, přírodopisu, počítačové učebny (zcela nevyhovující počítačové vybavení). Většina budovy potřebuje opravu podlah

a postupnou výměnu radiátorů. Nejhorší situace je se školním hřištěm, jehož životnost je již za zenitem. Projektová dokumentace je zpracována, dvakrát městys nedosáhl na dotace. V horizontu 5 – 10 let musíme počítat s opravou střech (stará budova, rovná střecha) a rekonstrukcí tělocvičen (podlahy, náradí).

Působí zde několikrát týdně praktický lékař. Za lékařem pro děti a mládež se dojíždí zejména do Novosedel a Pohořelic. V obci je stomatologická ordinace.

V Drnholci se nenachází žádné klasické zařízení sociální péče. Městys se přímo nepodílí na zajištění sociálních služeb v obci. Dálkově zde působí pečovatelská služba Oblastní charita Brno.

Život v obci

Kulturní akce se pořádají v obecním kulturním domě (sále a kinosále). Místní kulturní dům je v nevyhovujícím, téměř havarijním stavu. V obci se pravidelně konají hody. Hlavní program probíhá vždy v areálu TJ Dynamo Drnholec.

Pro sportovní akce je využívána školní tělocvična. V areálu školy je i venkovní sportoviště postavené v 80. letech 20. století, které je ve velmi špatném stavu a vyžaduje opravu.

V obci působí následující spolky:

- TJ Dynamo Drnholec (má zázemí na hřišti),
- Dětský folklorní spolek Jarabáček,
- Aktivní důchod v Drnholci z.s.,
- Drnholecká chasa z.s.
- Myslivecký spolek Drnholec (zázemí má na vlastních prostorech). Spolek nemá vlastní honitbu.
- Sbor dobrovolných hasičů Drnholec,
- Thai box Drnholec,
- LMK Drnholec,
- Spolek rodičů a přátel školy Drnholec,
- Sbor pro občanské záležitosti (působí pod záštitou OÚ Drnholec (nejedná se o spolek), náplní práce je vítání občánků, příprava vánoční besídky pro seniory ve spolupráci s MŠ a ZŠ).

Obec zřizuje místní knihovnu.

Drnholec má vlastní hřbitov. Hřbitov měl původně v opěrné zdi malby, které jsou v současné době v havarijním stavu a vyžadují renovaci. Nedávno bylo v zadní části vybudováno kolumbárium. Počet míst je aktuálně dostačující.

Kulturní památky

Nejvyšší dominantou obce je památkově chráněný kostel. Byl vybudován v letech 1750 – 1757 podle návrhu Františka Antonína Grimma (1710 – 1784). Základní kámen ke stavbě kostela byl položen 12. května 1750. Náklady na stavbu kostela nesl městys společně s obcemi Brod nad Dyjí a Novosedly s přispěním vrchnosti. V roce 1757 byly přeneseny zvony ze staré věže v sousedství. Na kůru jsou varhany o 22 rejstřících z 2. poloviny 18. století od varhanáře J. Silberbauera. Patří mezi umělecká díla první třídy. Po napoleonských válkách byly značně poškozené varhany opraveny, varhanní skříně byly dozdobeny zlacenými akantovými rozvilinami. V roce 1945 byly varhany poškozeny, část píšťal byla odcizena.

Nynější kostel stojí vedle původního gotického kostela. Protože byl příliš malý, rozhodli se drnholečtí pro stavbu kostela většího. Starý kostel byl přestavěn na nynější faru. Kostel byl těžce poškozen na konci druhé světové války. Rekonstrukce byla provedena v letech 1950 – 51. V současné době je kostel průběžně opravován.

Budova bývalé radnice je památkově chráněným renesančním objektem, jejíž stavební vývoj sahá do 16. století, ačkoliv byla zejména klasicistně přestavěna. Její poslední novodobá, architektonicky sterilní stavební úprava pochází z poválečného období. Přesto má budova několik cenných prvků. Kromě malebnosti budovy samotné se jedná o soubor cenných renesančně klenutých interiérů, jak ve sklepech, tak i v přízemí a dále i v patře budovy. Dále vyniká pozoruhodnou plochostropou někdejší radní síní. Na novodobě přefasádovaných průčelích zaujme pozdně renesanční lištový portálek zrušeného vstupu do sklepa a soudobá datovací deska s letopočtem 1591. Při statickém zajišťování objektu v roce 2008 byl v radní síni odkryt zdobený malovaný strop s motivem vinné révy. V roce 2011 byla budova zrekonstruována. V současné době je v budově kavárna a obřadní síň. Sklep se pronájímá na společenské akce a oslavy.

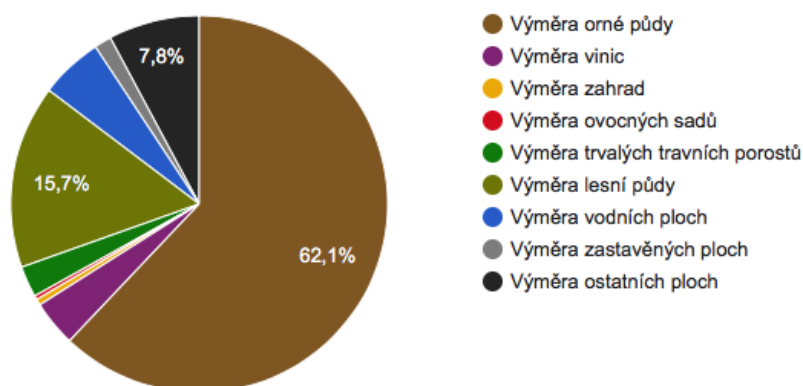
V letech 1714 – 1715 zasáhla Drnholec jen okrajově epidemie moru. Z vděčnosti bylo zahájeno budování morového barokního mariánského sloupu, který byl dokončen v roce 1718. Jeho autorem je třebíčský sochař Štěpán Pagan. Za jeho nejvýraznější práci se považuje právě morový sloup v Drnholci. Je zhotoven z lasturnatého vápence přivezeného z Rakouska z oblasti Eggenburgu. Drobná architektura se sochami, zapsaná v seznamu nemovitých kulturních památek, ležící uprostřed rozšířené části někdejšího tržiště. Podnož, která je vyzděná z cihel, vykazuje čtyřboký půdorys s rohy zdůrazněnými dvakrát odstupňovanými pilíři, završenými římsou. Na podnoži je čtyřboký sloup dekorovaný reliéfními obláčky s okřídlenými hlavičkami andělíčků, ukončený bohatou kompozitní hlavicí nesoucí Immaculatu. Rohové pilíře podnože jsou zatíženy figurami svatých: sv. Jan Nepomucký, sv. Šebestián, sv. Florián a sv. Josef. Sloup měl být krátce po druhé světové válce novými obyvateli odstraněn, zabránil tomu tehdejší katolický kněz František Vašek. V nedávné době byla zrekonstruována chybějící tesaná kuželková balustráda.

Fara byla přestavěna z někdejšího raně gotického kostela koncem 16. století. Budova fary se zajímavými valenými lunetovými klenbami, většinou hřebínkovými, náleží k nejstaršímu architektonickému základu městečka a připomíná jako jediná dosud stojící památka jeho raně gotický horizont. Ve fasádě zůstala v náznaku zachována gotická, barokní a renesanční okna a raně barokní okřídlené hlavičky andělů. Na západním průčelí je zřetelný bývalý hlavní vstup gotického kostela, jenž je lemován symetrickými skarpy – pozůstatky odbourané věže. Nad bývalým vstupem je osazena reliéfní, z kamene tesaná raně barokní kartuše rámuující rodový znak Tiefenbachů (čtvrcený štít s prsním štítkem, ve dvou čtvrtinách stojící jednoocasý lev, prsní štítek se svislým trojdělením).

V katastru Drnholce se nachází množství drobných sakrálních staveb a některé z nich vyžadují opravy.

6. Životní prostředí

Struktura využití půdy



Zdroj: ČSÚ

Rozloha katastru městyse Drnholec činí 3518 hektarů. 62,1% z této plochy zaujímá orná půda. Tyto hodnoty dokumentují výrazně zemědělský charakter území. Podíl zemědělské půdy v ČR činí 53,7% (orná půda zabírá pouze 38,3% území), v Jihomoravském kraji je pro zemědělské účely využíváno 59,5 % (zorněno je 49,4%). Z hlediska typu využití jsou dominantní vinice, které se rozkládají na 4 % plochy. Lesní porost zabírá rozlohu 15,7% a vodní plochy 5% (176 ha).

V oblasti luhu se nachází evropsky významná lokalita Natura 2000. Lokalita je výjimečná především výskytem kuňky ohnivé (*Bombina bombina*) s vyšší početností na jižní Moravě a výskytem brouka lesáka rumělkového (*Cucujus cinnaberinus*).

Obec se v okolí intravilánu potýká s výskytem drobných černých skládek. Oblast mezi zámekem a řekou východně od obce je zatížena skládkou komunálního odpadu, která zde byla zřízena v 70.-80. letech 20. století, kdy docházelo k zasypání původního ramene řeky Dyje.

I přes vybudovanou kanalizaci a čističku odpadních vod je nutná oprava některé kanalizace.

Obec v minulých letech realizovala projekt na rozšíření územních systémů ekologické stability v extravilánu.

Zeleň v obci je nedostačující a je třeba ji soustavně doplňovat především solitérními stromy.

7. Správa městyse

Obecní úřad a kompetence obce

Obecní úřad Drnholec je obecním úřadem s přenesenou působností. Nachází se zde matrika a stavební úřad. Ostatní agendy vyřizuje Městský úřad obce s rozšířenou působností Mikulov.

Ze zastupitelstva je uvolněným zastupitelem pouze starosta. Zastupitelstvo se schází 4x ročně. Rada se schází každých 14 dní. Obec zaměstnává účetní, referentku majetkoprávní, referentku stavebního úřadu, matrikářku, administrativní pracovníci, pracovníka na čistírně odpadních vod, dva pracovníky pro úklid a údržbu zeleně a uklízečku. Obec při úklidu obce a údržbě veřejných ploch zeleně využívá pracovníků z úřadu práce. Prostory obecního úřadu nejsou bezbariérové – do patra je horší přístup pro starší obyvatele a maminky s dětmi. Obec vydává 4 x ročně zpravodaj Drnholecký občasník.

Územní plán obce je z roku 2000 a má 6 změn, poslední je z roku 2015. Nový územní plán se zpracovává a měl by být hotový do konce roku 2022. Obec má realizovány komplexní pozemkové úpravy.

Obec je členem DSO Mikulovsko a DSO Čistší střední Podyjí, dále také Svazu měst a obcí ČR. Území obce je součástí Místní akční skupiny Mikulovsko.

Hospodaření a majetek obce

Obec Drnholec zpravidla hospodaří s přebytkovým rozpočtem.

Vývoj rozpočtového hospodaření obce Drnholec v letech 2009 - 2016 (v tis. Kč)

	2009	2010	2011	2012	2013	2014	2015	2016
Daňové příjmy	14 990	15 204	15 808	16 738	21 594	23 393	23 957	26 594
Nedaňové příjmy	2 123	3 837	3 809	3 995	4 632	3 857	3 445	3 644
Kapitálové příjmy	868	2 397	1 051	1 392	1 662	1 066	3 273	7 301
Neinvestiční přijaté dotace	6 066	6 925	12 451	4 640	3 012	2 650	47 534	2 219
Investiční přijaté dotace	9 656	6 120	610	600	570	994	147	2 273
Příjmy	33 702	34 483	33 729	27 364	31 470	31 959	78 356	42 031
Běžné výdaje	17 400	19 191	29 969	22 039	25 564	21 202	63 158	18 248
Kapitálové výdaje	11 984	18 746	2 843	2 608	2 585	5 138	15 824	6 054
Výdaje celkem	29 384	37 937	32 812	24 647	28 149	26 340	78 982	24 302
Saldo příjmů a výdajů	4 318	-3 454	918	2 717	3 321	5 619	-625	17 728
Podíl kapitálových výdajů	40,78%	49,41%	8,66%	10,58%	9,18%	19,51%	20,03%	24,91%
Podíl běžných výdajů na celkových příjmech	51,63%	55,65%	88,85%	80,54%	81,23%	66,34%	80,60%	43,42%

V roce 2015 dominoval na straně příjmů přijatý transfer dotace na prvky ÚSES. Daňové příjmy se na celkových příjmech nejvíce podílely v roce 2016. Nedaňové příjmy jsou pak nejrozličnější poplatky stanovené místní vyhláškou, poplatky za pronájmy majetku obce a úroky. Kapitálové příjmy jsou spíše nárazovou a okrajovou záležitostí, kdy obec nejčastěji prodává menší pozemky občanům nebo podnikatelům na jejich žádost.

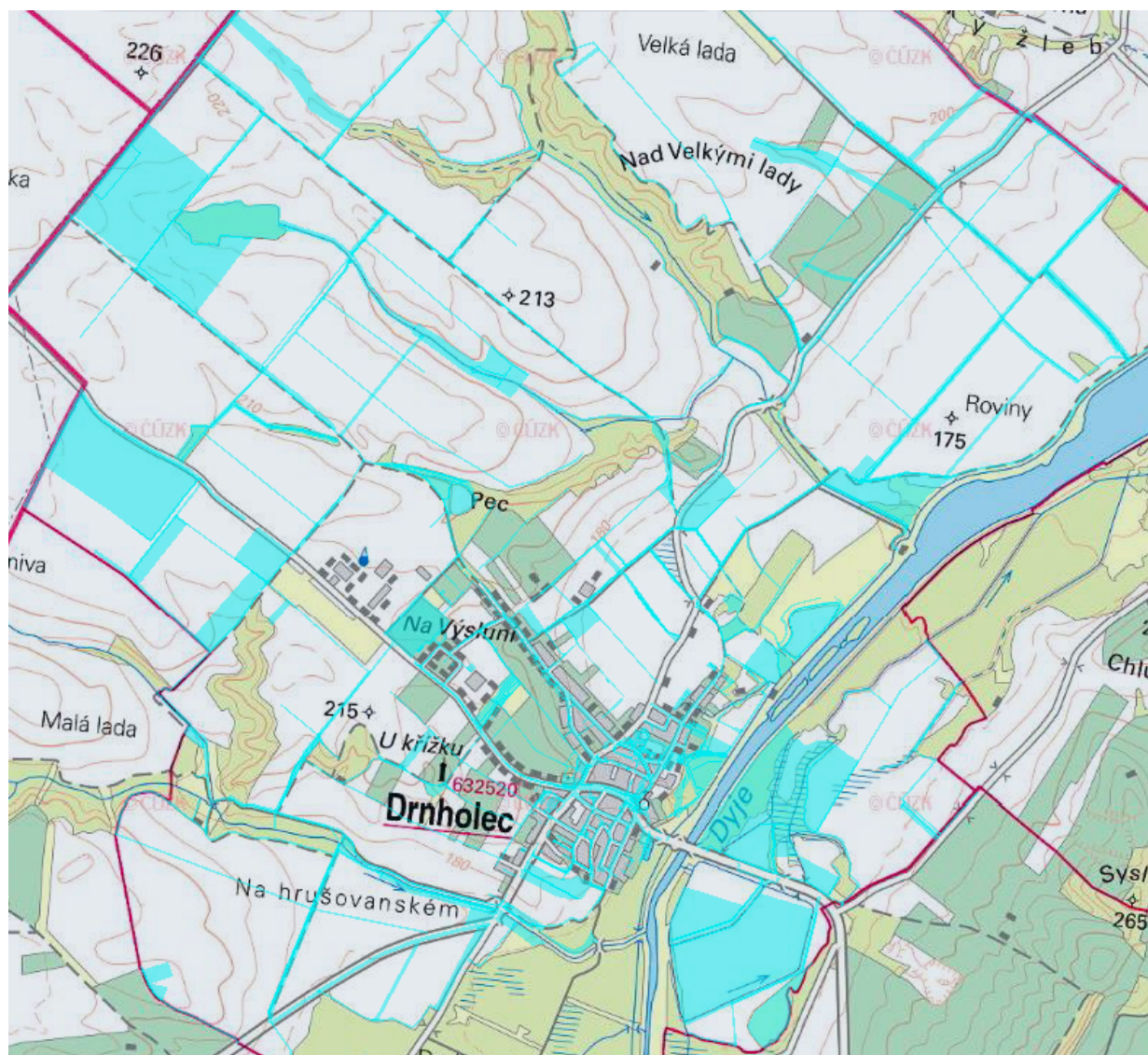
Podíl kapitálových (investičních) výdajů kopíruje dotační příjmy. Saldo běžných příjmů, což je rozdíl běžných příjmů (1) a běžných výdajů (2), představuje částku, kterou obec může použít na investiční výdaje, na spolufinancování získaných dotací nebo na splácení svých závazků aniž by si musela brát další půjčku nebo prodávat svůj majetek. Tento ukazatel můžeme nazvat i tzv. dluhovou kapacitou.

(1) Běžné příjmy jsou příjmy, které se víceméně každoročně opakují. Jedná se o součet daňových příjmů, nedaňových příjmů a nárokových transferů. Do běžných příjmů naopak nepatří nenárokové transfery nebo kapitálové příjmy z prodeje majetku.

(2) Běžné výdaje jsou výdaje, které se každoročně opakují. Souvisí s běžným hospodařením obce. Do běžných výdajů nepatří např. výdaje na pořízení majetku (kapitálové výdaje).

Městys Drnholec vlastní vedle budovy obecního úřadu ještě budovy mateřské školy, základní školy, staré radnice a kulturního domu. Obec vlastní budovy pro bydlení a drobné služby, dvě na náměstí Svobody, další na ul. Husova, na ul. Brněnská.

Obec vlastní ještě dvě sportoviště, veřejné kanalizační stoky, budovu a areál ČOV. Dále je v majetku obce řada dílčích pozemků, jejichž rozložení je znázorněno na následujícím obrázku.



A.2 Východiska pro návrhovou část

Východiska pro návrhovou část jsou zpracována zejména na základě poznatků z charakteristiky obce a závěrů dotazníkového šetření názorů obyvatel. Zachycují základní (klíčové) podněty pro návrhovou část, a to zejména silné stránky (pozitiva), rozvojové faktory, slabé stránky (negativa) a problémy jako vnitřní faktory ovlivnitelné obcí. Vnější faktory (příležitosti a ohrožení) vychází z posouzení obecných i konkrétních politických, ekonomických, sociálních, technologických, environmentálních a legislativních vlivů, které mohou mít dopad na rozvoj obce.

V průběhu února a března roku 2018 proběhlo dotazníkové šetření názorů obyvatel. Celkově se zapojilo 158 obyvatel.

Vyhodnocení dotazníkového šetření je dostupné na adrese: <http://dotaznik.drnholec.eu>.

Proběhlo také setkání s občany dne 23. 2. 2018 v budově základní školy. Zjištěné poznatky byly zahrnuty do SWOT analýzy.

SWOT analýza

Silné stránky

- **Unikátní soubor kulturních památek**
- **Zájem o výstavbu rodinných domů v obci**
- **Výskyt biologicky významné lokality**
(Jedná se především o lokalitu NATURA 2000.)
- **Zrekonstruovaná silnice na Brno**
- **Zvyšující se počet obyvatel**
(V roce 2006 žilo v obci 1655 obyvatel, v roce 2018 již 1786 obyvatel.)
- **Klidný život v obci**
- **Blízkost přírody**
(Především se jedná o blízkost s řekou Dyjí a Luhem.)
- **Aktivní kulturní život**
(Lidé mají možnost kulturního a společenského vyžití u řady různých kulturních akcí.)

Slabé stránky

- **Havarijní stav kulturního domu**
- **Nedostatek obecních stavebních pozemků**
- **Chybějící napojení na cyklotrasu z Pasohlávek podél Dyje**
(Cyklotrasy v obci jsou mimo páteřní cyklotrasy.)
- **Vypouštění odpadních vod do odvodňovacích kanálů**
- **Výskyt drobných černých skládek**
- **Dopravní spojení IDS s Pohořelicemi**
(Pohořelice jsou významným zdrojem pracovních míst, bohužel chybí přímé spojení.)
- **V obci chybí drobné prodejny.**
(Například prodejna smíšeného zboží.)
- **Nedostatek nebytových prostor k pronájmu**
- **Havarijní stav komunikace na ulici Brněnská**
- **Špatný stav komunikace na ulici Dyjská**
- **Chybí napojení silnice na sběrný dvůr**

- **Špatný stav chodníků nebo chybějící chodníky na ulicích Hrušovanská, Brněnská, Dělnická, Tyršova, Lidická a Dyjská**
- **Špatný stav sportovního hřiště za školou**
- **Problematický vodovod v areálu školy**
- **Špatný stav komunikace na ulici Husova**
(Špatný stav komunikace, neexistující chodníky. V zadní části a mezi sklepy chybí komunikace úplně.)
- **Špatná dostupnost zubaře**
(V obci působí jeden dentista, který má plnou kapacitu.)
- **Špatná dostupnost dětského lékaře**
- **Neoprávněný zábor veřejného prostranství**
- **Neexistující cesta k řece pro pěší a cyklisty**
(Využití silnice pro pěší a cyklisty je nebezpečné. Samostatná cesta k řece by umožnila napojení obce a hrází podél řeky pro procházky a sportovní aktivity.)
- **Nepořádek v okolí kontejnerů na tříděný odpad a jejich přeplnění**
- **Špatný stav některých drobných sakrálních staveb**
(Jedná se především o boží muka, kapličku ve směru na Brno, malby na hřbitově.)

Příležitosti

- **Obecní pozemky pro výstavbu domů**
(Obec má vlastní pozemky pro případnou výstavbu domů, je však nutné vybudovat infrastrukturu a sítě.)
- **Zájem občanů o vybudování optické datové sítě**
- **Výstavba startovacích bytů pro mladé rodiny**
- **Propagace historických zajímavostí v obci i okolí**
- **Potenciál cestovního ruchu**
- **Zlepšení údržby zeleně v obci**

Hrozby

- **Nedostatek pracovních příležitostí v obci**
- **Špatná dostupnost obchodů a služeb v obci**
- **Nevyhovující veřejná doprava**

B. NÁVRHOVÁ ČÁST

B.1 Strategická vize

Drnholec je v roce 2035 klidným a atraktivním místem pro život. Obyvatelé mají dobré uplatnění v obci a dostupné pracovní příležitosti v okolí. Kvalitu života zajišťuje dostupná zdravotní péče, školní a předškolní vzdělávání, možnost sportovního vyžití a drobné služby. Obec žije kulturními tradicemi, společenským životem a blízkostí přírody kolem řeky Dyje. Využívá potenciálu vinařské oblasti, historických a kulturních památek, které jsou vyhledávaným cílem turistů.

B.2 Cíle, opatření a aktivity



Vysoká důležitost



Střední důležitost



Nízká důležitost

Cíl: „Kvalitní život v obci“

Opatření: „Péče o veřejnou zeleň a prostředí v obci“	Od - do	Odpovědnost	Náklady (tis. Kč)	Zdroj financování
✓ „Vybudování místa pro aktivní a pasivní odpočinek“ Součástí bude workout sportovní hřiště.	2020 - 2020	starosta/stka	1000	Vlastní + externí
— „Oprava prostoru pro tříděný odpad u prodejny Coop“	2020 - 2020	starosta/stka	300	Vlastní
— „Revitalizace říčního ramene“ Předpokládá se dofinancování cca 1 mil. za neuznatelné náklady.	2018 - 2019	starosta/stka	1500	Vlastní + externí
Opatření: „Podpora kulturních, společenských a sportovních aktivit“	Od - do	Odpovědnost	Náklady (tis. Kč)	Zdroj financování
✓ „Výstavba nového kulturního domu“	2018 - 2019	starosta/stka	77000	Vlastní + externí
✓ „Rekonstrukce sportoviště za školou“	2018 - 2019	starosta/stka	7600	Vlastní + externí
Opatření: „Podpora zdravotní péče a vzdělávání“	Od - do	Odpovědnost	Náklady (tis. Kč)	Zdroj financování
✓ „Aktivní podpora obsazení ordinace dětského lékaře“	2018 - 2019	starosta/stka	500	Vlastní
— „Rekonstrukce interiéru mateřské školy“	2019 - 2020	ředitel/ka ZŠ a MŠ	3000	Vlastní
— „Rekonstrukce a opravy základní školy“ Podlahy, topení, učebna F - Ch, tělocvičny, střechy. Předpoklad do roku 2025 každý rok 500 tisíc.	2021 - 2026	ředitel/ka ZŠ a MŠ	6000	Vlastní
Opatření: „Obnova drobných sakrálních staveb“	Od - do	Odpovědnost	Náklady (tis. Kč)	Zdroj financování
✓ „Obnova maleb na hřbitově a drobných sakrálních staveb v katastru“ Projekt zahrnuje obnovu drobných staveb včetně soch Herkulů, kapličky na Brno, maleb na hřbitově atp.	2019 - 2021	starosta/stka	1500	Vlastní + externí

Cíl: „Fungující technická infrastruktura“

Opatření: „Podpora bytové výstavby“	Od - do	Odpovědnost	Náklady (tis. Kč)	Zdroj financování
-------------------------------------	---------	-------------	-------------------	-------------------

⬆ „Vybudování technické infrastruktury v lokalitě Pod sýpkou III. etapa”	2018 - 2021	starosta/stka	18000	Vlastní
Opatření: „Rekonstrukce místních komunikací a chodníků”	Od - do	Odpovědnost	Náklady (tis. Kč)	Zdroj financování
⬆ „Výstavba chodníku Dělnická a Brněnská” Akce je spojená s rekonstrukcí krajské silnice.	2019 - 2020	starosta/stka	5000	Vlastní + externí
— „Drnholec - rozšíření infrastruktury v obci (Husova) I. etapa” Rozděleno do tří etap, celkem za 18 mil.	2018 - 2018	starosta/stka	8500	Vlastní
— „Rekonstrukce ulice Dyjská” Včetně výstavby chodníků.	2025 - 2026	starosta/stka	5000	Vlastní + externí
— „Rekonstrukce ulice Husova” Včetně výstavby chodníků.	2022 - 2023	starosta/stka	7000	Vlastní + externí
— „Rekonstrukce chodníků ulice Tyršova”	2024 - 2024	starosta/stka	1000	Vlastní + externí
✓ „Výstavba chodníků ulice Hrušovanská” Akce je závislá na získání pozemků. a budování III. etapy výstavby Pod sýpkou.	2023 - 2024	starosta/stka	1000	Vlastní + externí
⬆ „Výstavba chodníků ulice Janečkova”	2021 - 2022	starosta/stka	1000	Vlastní + externí
— „Výstavba chodníků ulice Lidická”	2024 - 2025	starosta/stka	2000	Vlastní + externí
— „Drnholec - rozšíření infrastruktury v obci (Husova) II. etapa”	2018 - 2021	starosta/stka	5000	
— „Drnholec - rozšíření infrastruktury v obci (Husova) III. etapa”	2018 - 2022	starosta/stka	5000	Vlastní + externí
Opatření: „Oprava problematické kanalizace”	Od - do	Odpovědnost	Náklady (tis. Kč)	Zdroj financování
— „Rekonstrukce kanalizace ul. Hrušovanská”	2021 - 2023	starosta/stka	-	Vlastní + externí
Opatření: „Datová a bezdrátová komunikace”	Od - do	Odpovědnost	Náklady (tis. Kč)	Zdroj financování
— „Vybudování bezdrátového rozhlasu”	2018 - 2018	starosta/stka	4500	Vlastní + externí

Cíl: „Lepší dopravní dostupnost obce a okolních měst”

Opatření: „Zkvalitnění veřejné dopravy”	Od - do	Odpovědnost	Náklady (tis. Kč)	Zdroj financování
⬆ „Zavedení přímého spojení do Pohořelic” V kompetenci IDS JmK.	-		-	
— „Optimalizace linky do Mikulova” V kompetenci IDS JmK.	-		-	
— „Optimalizace linky do Hrušovan nad Jevišovkou” V kompetenci IDS JmK.	-		-	

Cíl: „Podpora ekonomického rozvoje obce”

Opatření: „Zkvalitňování podmínek pro cestovní ruch”	Od - do	Odpovědnost	Náklady (tis. Kč)	Zdroj financování
— „Cyklotrasa - napojení na Pasohlávky podél Dyje”	2023 - 2026	starosta/stka	7000	Vlastní + externí

— „Vybudování cesty k řece pro pěší a cyklisty”	2021 - 2022	starosta/stka	200	Vlastní
Opatření: „Podpora a dostupnost služeb”	Od - do	Odpovědnost	Náklady (tis. Kč)	Zdroj financování
📍 „Podpora instalace bankomatu”	2018 - 2020	starosta/stka	100	Vlastní

Zásobník aktivit

✔ „Společná zařízení - zpevněné polní cesty”	2024 - 2026	0	Externí
✔ „ul. V akátí - vozovka, kanalizace, vodovod”	2024 - 2026	0	Vlastní
✔ „Památník padlým ve válkách”	-	2 500	Externí
✔ „Revitalizace obecních studní v obci”	-	0	
✔ „Rekonstrukce obecních domů pro bydlení”	-	0	
✔ „Napojení účelové komunikace k ČOV a sběrný dvůr”	2026 - 2026	800	
✔ „Propagace historických zajímavostí v obci i okolí”	-	20	Vlastní
✔ „Technické zázemí na hřbitově”	-	300	Vlastní
✔ „Rekonstrukce hřbitovní zdi”	-	0	

B.3 Podpora realizace programu

Za **koordinaci** činností spojených s programem rozvoje obce je zodpovědný **starosta**.

Sledování a vyhodnocování plnění programu rozvoje obce provádí Finanční výbor ve spolupráci se starostou obce.

Návrh aktualizací programu rozvoje (zejména úpravy termínů, nákladů a finančního plánu – rozložení nákladů v jednotlivých letech realizace) připravuje Finanční výbor v úzké součinnosti se starostou obce s ohledem na vyhodnocení plnění v předchozím roce a ve vazbě na tvorbu rozpočtu na následující rok.

Program rozvoje obce je **závazným podkladem pro rozhodování zastupitelstva obce** a pro činnost jednotlivých orgánů obce. Organizace/osoby uvedené ve sloupci odpovědnost u jednotlivých aktivit zodpovídají za zajištění realizace příslušné aktivity (tj. aktivitu nemusí přímo realizovat, ale mohou na realizaci pouze dohlížet, iniciovat započítí realizace apod.).

Program rozvoje je závazným podkladem pro přípravu rozpočtu obce. Základní činnosti spojené s realizací programu rozvoje jsou v průběhu kalendářního roku rozloženy následovně:

Měsíc	Činnosti	Kdo udělá
Říjen	Vyhodnocení stávajícího plnění v daném roce a návrh aktualizace.	Rada obce
Listopad	Projednání návrhu aktualizace na zastupitelstvu obce. Provázání programu rozvoje a rozpočtu na následující rok (rozpočet zohlední stav plnění programu rozvoje, v programu rozvoje se upraví částky a harmonogram dle návrhu rozpočtu).	Zastupitelstvo obce
Prosinec	Schválení návrhu aktualizace (spolu se schválením návrhu rozpočtu).	Zastupitelstvo obce

Vyhodnocení plnění programu rozvoje obsahuje u jednotlivých aktivit následující informace:

- Stav realizace: splněno / v realizaci dle plánu (využíváno zejména u víceletých aktivit) / v realizaci (ale později / dříve oproti plánu) / nerealizováno,
- skutečné náklady,
- dle potřeby komentář ke stavu realizace – zejména zdůvodnění proč aktivita nebyla realizována dle plánu, dále i např. zkušenosti z realizace, které by mohly být využity.

Stav realizace lze v tabulce s přehledem aktivit vyjádřit zabarvením (např. zelená = splněno, oranžová = v realizaci).

Aktualizace programu rozvoje bude probíhat obvykle 1 x ročně. Návrh aktualizace zpracovává starosta obce v úzké součinnosti s radou. Návrh aktualizace musí být projednán a schválen zastupitelstvem obce.

Při roční aktualizaci budou vždy aktuální situaci přizpůsobeny následující údaje:

- Termíny,
- náklady.

V případě potřeby je možné vyřadit plánovanou aktivitu nebo doplnit aktivitu novou.

Návrh aktualizace bude obsahovat přehled provedených změn. Na jeho základě bude vytvořena a zveřejněna aktuální podoba programu rozvoje obce.

Aktualizace programu rozvoje probíhá z technického hlediska následovně:

- Podkladem pro aktualizaci jsou tabulky se specifikací aktivit (přímo v návrhové části programu rozvoje nebo v přehledové tabulce v excelu),
- v tabulkách se žlutým podbarvením zvýrazní aktualizované údaje, resp. doplněné aktivity. Červeně se potom podbarví aktivity, jejichž realizace se nepředpokládá.